



Ací comença la pujada a O Cebreiro.

2n plat: dos truites escabexades de gust quasi insuperable o altres plats també servits en quantitat abundant.

Postres: entre les possibles eleccions, és deliciós el pastís de formatge o la quallada amb mel.

Café i oruxo, la botella del qual ens deixaran a la taula, si no hi ha massa clients.

L'amic Ramón comentava que li semblava impossible servir tal quantitat i qualitat de menjar per eixe preu. Al restaurant El Padrino de Villafranca del Bierzo sí és possible.

VILAFRANCA DEL BIERZO - O CEBREIRO : 30 km

Aquesta és una de les etapes més boniques, però també més dificultoses del Camí de Santiago.

El primer que cal fer és matinar i intentar fer el major recorregut possible abans que aparega el sol, amb la intenció d'arribar a O Cebreiro no més tard de les 13.30 h ja que, si hem de fer la pujada del Cebreiro entre les 12 i les 15 a ple sol, correm el risc de quedar-nos a meitat de pujada.

En primer lloc, cal elegir el camí que agafarem. El trajecte antic és el mateix que

segueix la N-VI per la vall del riu Valcarce. No cal dir el perill que comporta caminar per la vorera d'emergència d'una carretera amb molt de trànsit i, a més a més, de nit. S'ha habilitat, des de fa alguns anys un trajecte alternatiu que va pel llogaret de Pradela, però que té l'inconvenient de ser més llarg i amb una forta pujada. Jo, les dues vegades que he fet el Camí, he seguit el traçat tradicional de la N-VI. A hores d'ara, és possible que aquest trajecte ja no siga tan perillós, ja que les obres de l'autovia s'hauran finalitzat i el trànsit per la N-VI serà escàs.

S'ix de Villafranca pel pont que hi ha sobre el riu Burbia. A partir d'aquí, nosaltres vam seguir el camí antic, per la N-VI. Abans d'arribar a la carretera nacional es passa per un túnel i se segueix després per la vorera d'emergència de la carretera, sempre amb la companyia del riu Valcarce a l'esquerra. Els camions que vénen



O Cebreiro.



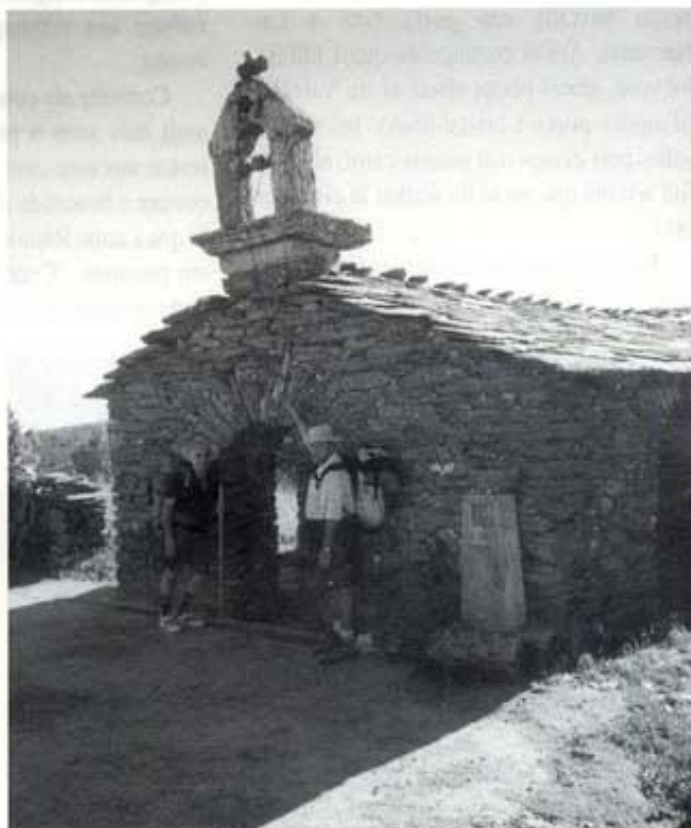
Som a Galícia. Poc abans de O Cebreiro.

de cara fan por; cal tindre molta cura i, a més, portar una llanterna per a fer senyals.

Nosaltres arribarem a Pereje (set quilòmetres) quan començava a clarejar. A Pereje hi ha un alberg molt ben condicionat. Continuem per la N-VI i, poc després, agafarem el desviament cap a Trabadelo, per l'antiga N-VI.

Ací podrem refer les forces i prendre un café amb llet. Recorde que en el bar de Trabadelo vam veure en directe l'entrada de bous de St. Fermí. Eren les 7.45 h i havíem recorregut ja dotze quilòmetres.

Malgrat que som al mes de juliol, en aquests paratges fa fred a aquestes hores del matí i portem l'impermeable posat. Seguim per la N-VI i, de nou, agafem un desviament per entrar al petit llogaret de la



Església de Viduedo. Exemple de romànic rural.