

metres del Molí de Matutano, s'hi troben les escasses restes d'aquest molí, anomenat també Molí de la Vila. És en un indret on hi han brolladors d'aigua a dojo quan revenen els ullals. Per tant roman envoltat per una vegetació, variada i gegantina d'arbres, com els oms i els xops, i arbusts, com els albarzers, que formen una bardissa impenetrable, com si volguessin mantenir-lo a l'aixopluc de qualsevol visitant. Tot i que segons "Gaspar Escolano" (Historia del reyno de Valencia, lib 8, cap I) l'abundància de salzes salvatges donà nom a la població (Salzedella), a hores d'ara n'hi han ben pocs.

Heus tot seguit la informació que sobre aquest molí m'abastà "José Miralles", el capellà:

En 1434 se vende un campo en la partida " del Prat que afronta al camí real i ab céquia del molí den Romeu". Lo que significa que había más de un molino.

En 1669 lo repararon." A un mestre obrer de vila per dos dies que treballà en lo molí vell, ço és, per tornar la obra del fornall y adobar les moles que no anaven bé". "An Francés Pavia, ferrer, per quatre falques de ferro que féu per a faltar lo cabiró de una mola de dit molí".

En 1685 y 86 se reparó bien el Molí Vell. Martín de Castañeda, tejero en Salsadella, pero inmigrante, vendió 600 tejas para dicho molino, y Bautista Reverter Redolat, "mestre de molins" recibió tres libras " per haver adobat els gins."

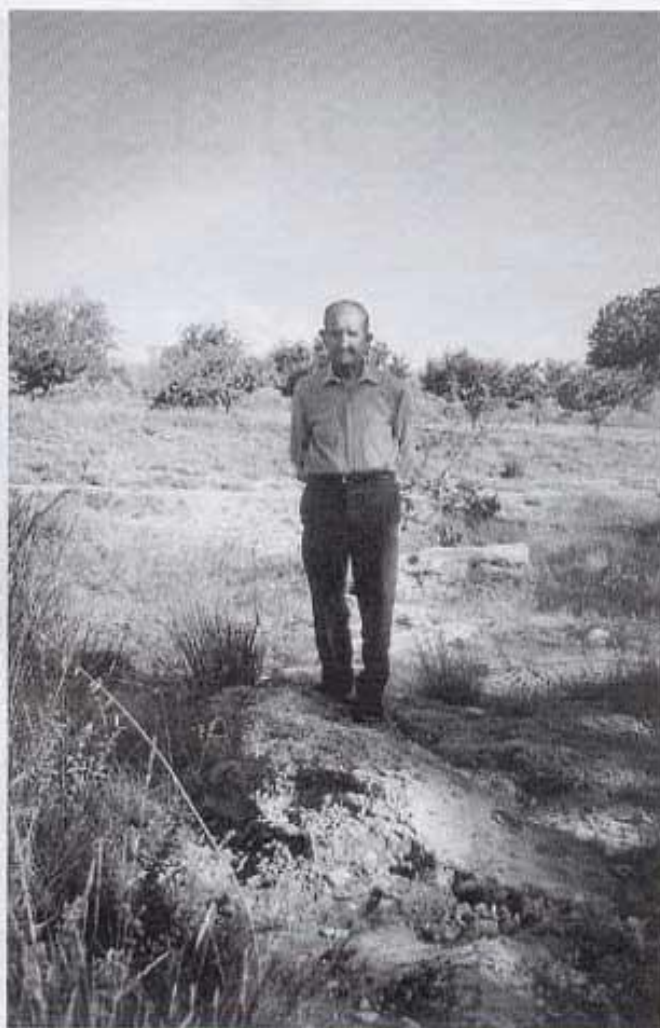
En 1727 se dice que de ese molino no se daba casi nada de arrendamiento.

"Gerardo" afirma que del molí només ha vist restes de les parets. A frec d'aquestes restes hi havia un safareig per fer la bugada, però no utilitzava l'aigua de la bassa, un brollador venturer l'emplenava. També em parla del pou del molí, çò vol dir que era de cup vertical. Per la situació de la bassa i el nivell del buc del riu en aquest indret, puc assegurar que era un molí de més potència que el Molí Matutano.

La bassa és la més llarga de totes les que he vist fins ara. Es distingeix força bé. Al començament és un bancal erm

amb soques seques de cirerers, l'últim tram de bassa no ens fa palès cap vestigi d'arbres. Quan s'acaba aquesta bassa, ens troben amb la bardissa vegetal dita abans. Amb l'ajut d'una falç i d'una forca he pogut fotografiar un tros de la paret. He furgat amb la forca per tractar de trobar el cup. Malgrat que he seguit paret avant lluitant contra la vegetació, no l'he descobert. Tot i que s'hi troba ben a prop, amb els atuellts que duia, no he pogut vèncer la bardissa vegetal.

Pel que fa a la sèquia, només resten alguns trams on pot veure's son traçat. La major part ha desaparegut.



Molí Vell. Gerardo Pruñonosa damunt les restes de l'assut.



Molí Vell. L'últim tros de la bassa.

Baix del pou d'aigua que abastava la Vila s'hi troben restes de l'assut que li la canalitzava. El dreçaren aprofitant unes roques emergides del buc del riu, però, ni de bon tros, era una sòlida construcció. A hores d'ara roman esbroquellat pel bell mig i força erosionat.

Aquest molí pertanyia a la família Sospedra. La propietat cada cop era més esqueixada:

Blai del Rosset, sogre d'Espina (polític que van matar a la guerra), Enriqueta i els seus germans, etc.

Gerardo se'n recorda d'haver dut arrendats uns hortets, dels cosins d'Enriqueta, que regava de la sèquia.