



*Molí Matutano. Escalera exterior per baixar a la sala de moldre.*

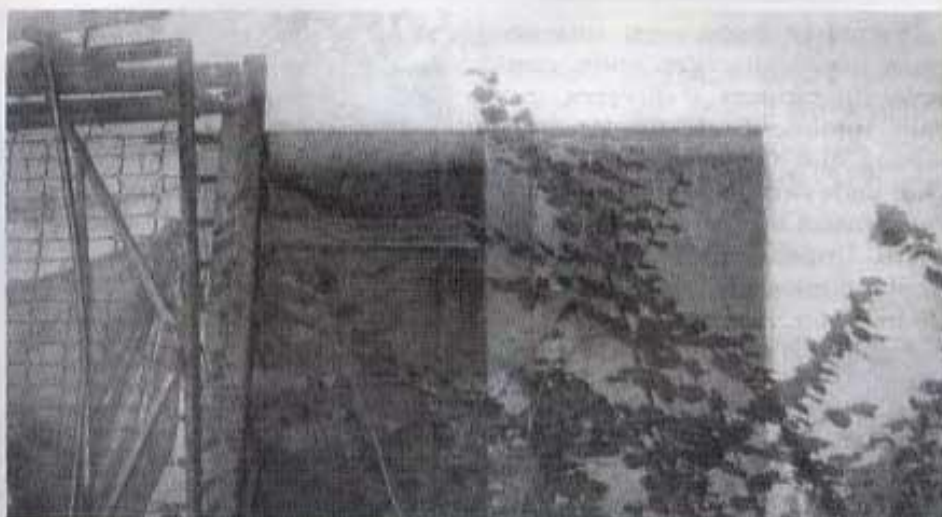


*Entrada a la rampa*

cions del voltant, és rectangular i molt petit. Vist des de fora, amb els blocs de pedra picada de les cantonades, la teulada ben conservada i d'aspecte cuidat, pareix que no hagi passat el temps. Però dintre poc queda d'aquest molí. La sala de moldre, amb una volta de dovelles per sostre, ha esdevingut un galliner.

Era molí d'una mola. Resta la sotana, un cop tret el fem que era a sobre, he pogut comprovar que era de les anomenades catalanes. Degut a que entre la bassa i el càrcol el desnivell és molt minso, seria molí de poca potència.

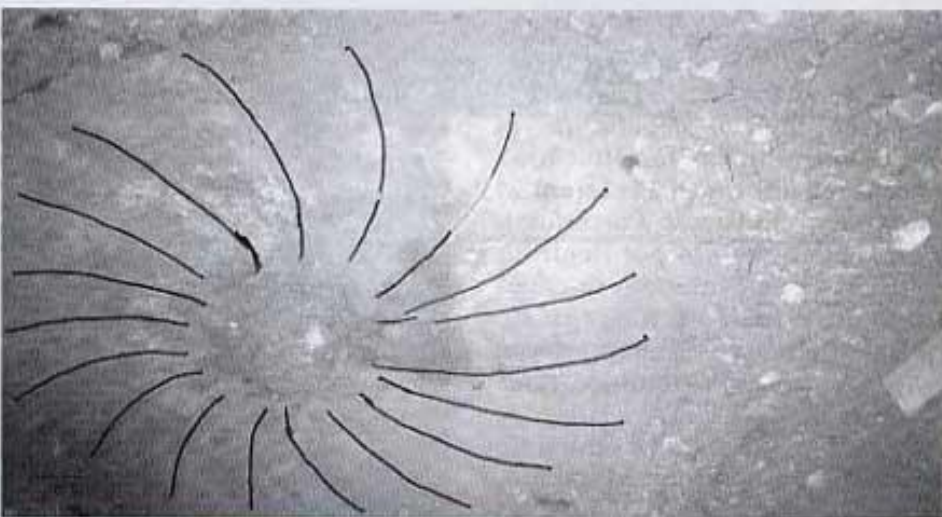
La vivenda ha estat condicionada i adaptada. Per baixar de la porta d'aquesta a la sala de moldre hi ha una escalera exterior de pedra de set graons.



*Molí Matutano. L'entrada del molí.*



*Molí Matutano. Sostre de la sala de moldre.*



*Molí Matutano. La mola sotana.*

Pel que fa al càrcol, res no es pot veure, roman ensorrat. Després de moldre vessava l'aigua al riu, no la recollia la sèquia d'altre molí.

La bassa és petita, ovalada i de poca fondària, açò ens fa pensar que gaudia d'un bon cabdal hídic. Dins de la bassa, a hores d'ara, hi ha un corralet per l'avi-

ram amb la teulada enfonsada. Es conserva en perfectes condicions l'entrada a la rampa o cup inclinat, closa amb pedres perquè ningú pugui lliscar rampa endins. S'aprecia un trestellador, que mitjançant una petita canaleta que encara pot veure's darrere del molí, duia l'aigua al riu.