

La Cova del Mas d'Abad

UNA COVA D'ENTERRAMENT DE L'EDAT DEL BRONZE

El coneixement de la metal·lúrgia de l'edat del bronze s'inicia al Pròxim Orient i Europa sud-oriental cap a l'any 3500 a.c.. Segurament, i després de diverses proves, els nostres avantpassats van arribar a la conclusió que, si afegien estany al coure, el metall resultant era molt més resistent. El problema fou que l'estany és un mineral poc abundant, per la qual cosa es va establir un circuit d'intercanvis econòmics i comercials relacionats amb aquest mineral. D'aquesta manera, va arribar a la nostra península la metal·lúrgia del bronze, atès que Extremadura i les zones de Cartagena i Jaén són relativament riques en estany. Amb aquestes premisses, es considera que cap a l'any 1800 a.c. s'inicia l'edat del bronze a la península, que s'estendrà fins a l'any 700 a.c.

Tanmateix, la façana catalnallevantina es va veure marginada d'aquest corrent comercial i cultural per la inexistència a les seues terres de mineral d'estany. És per això que les peces trobades a l'època del bronze inicial (1800 - 1600 a.c.) i gran part de la del bronze mitjà (1600 - 1200 a.c.) en els jaciments estudiats de les comarques de Castelló continuen sent de coure (i, a més, són escasses), i que les peces fabricades amb metall de bronze no apareixeran fins després de l'any 1000 a.c., a l'època del bronze final (1200 - 700 a.c.).

A la nostra província, l'edat del bronze és molt mal coneguda, ja que encara que coneixem nombrosos jaciments d'aquest període - l'únic poblat que ha estat estudiat de forma sistemàtica es el d'Orpesa la Vella, que pertany a l'època del

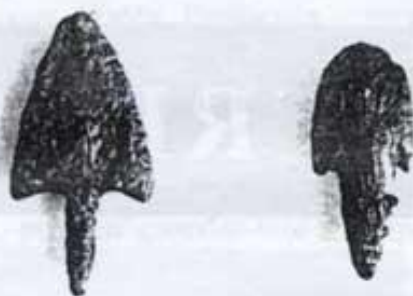
ques, globulars, ovoides o carenades. Mai no hi apareixen materials de bronze; entre altres motius, perquè són quasi inexistent als assentaments de les nostres comarques.

La cova del Mas d'Abad

Suposo que la majoria dels lectors i lectores de Tossal Gros sabrien arribar al Mas d'Abad, però, per si de cas, recordarem que, per arribar-hi, hem d'agafar la carretera d'Albocàsser i, en arribar a dalt de la Mirona, prendre el camí que ix a la dreta, al costat de la pròpia paret de la bassa, el qual ens porta fins a la mateixa masia. La cova es troba a uns mil metres de la masia, sobre una muntanyola de curvatura suau, a cinc-cents metres sobre el nivell del mar. Les seues



Mas d'Abad.



Puntes de fletxa de bronze (Orpesa la Vella).



Motlle de fosa de destrals metal·liques (Orpesa la Vella).



Mas d'Abad.

bronze mitjà i final. La cova del Mas d'Abad no és, en tot cas, cap lloc d'habitat, sino un lloc d'enterrament, que - amb moltes reserves - podria ser data entre l'any 1300 i 1200 a.c.

Els llocs escollits habitualment per a realitzar els enterraments eren coves, avencs, abrics i esvorancs. L'enterrament, que era col·lectiu a l'edat del coure, esdevé ara individual o, com a màxim, per parella. El parament funerari es componia de ceràmica de poca qualitat, moltes vegades sense cap decoració, de color fosc i taques rogenques; si hi ha cap embelliment, es tracta de cordons digitats o ornaments amb incisions fetes amb punxó. Les formes dels atuells són semiestèri-

coordinades són 40° 22' 15" de latitud Nord i 3° 46' 40" de longitud Est.

A la superfície del monticle es nota clarament la intensa erosió de l'aigua de pluja en les calcàries cretàcies que la formen, cosa que fa pensar en un procés de carstificació al seu interior. L'entrada, de forma circular, és de metre i mig de diàmetre, excavada en la roca, i descendeix verticalment uns dos metres, per la qual cosa la gent que la visita ha d'entrar gatejant en fila fins al primer eixamplament o sala de la cavitat, dos metres després.

Al seu interior, els processos litògens degueren de ser intensos en altre temps, ja que hi ha columnes d'estalactites que ho demostren. Actualment les filtracions lleugeres han originat un revestiment fi i calcari sobre el sòl argilós.