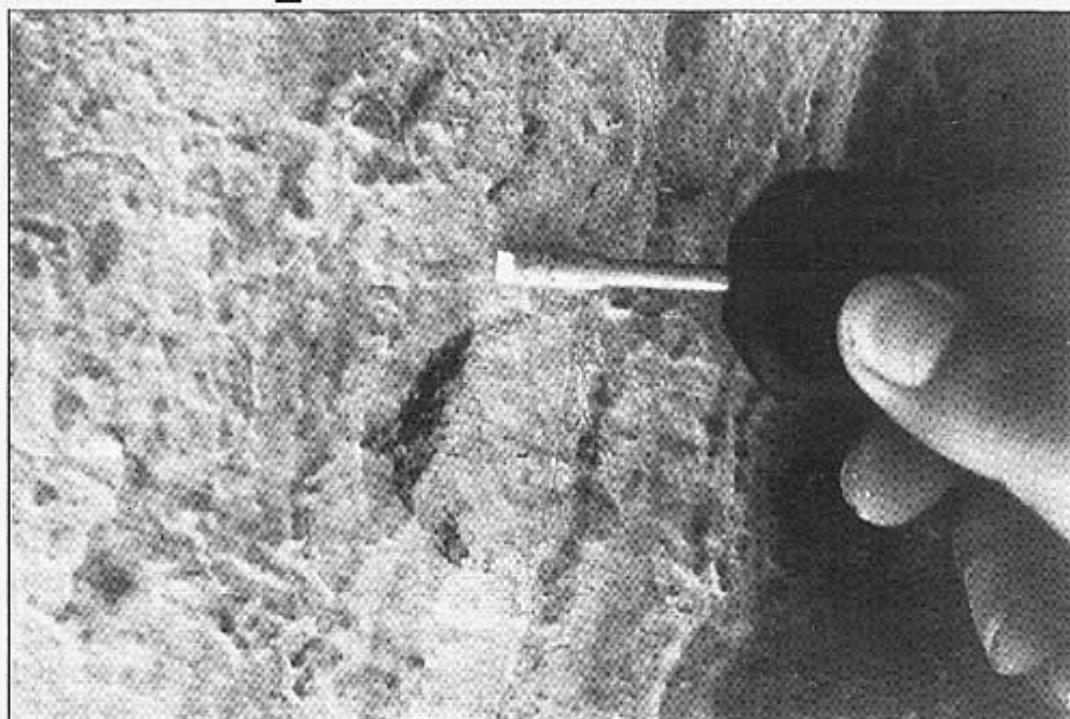


Una pintura rupestre a la Moreria

En aquest número transcriurem íntegrament un article del professor Francesc Esteve i Gálvez, publicat en el "Boletín de la Sociedad Castellonense de Cultura" l'any 1988.

Francesc Esteve és una persona molt coneguda a Castelló i província, ja que, durant unes quantes dècades i fins als anys 80, va exercir la docència com a professor d'història a l'Institut Francesc Ribalta a Castelló. Esteve era un republicà convençut, per la qual cosa -després de la Guerra Civil i la conseqüent caiguda de la IIa república- va decidir vestir-se de dol (cofeta i jaqueta negra, camisa blanca); i encara avui en dia el podem veure passejar pels carrers de Castelló amb aquest mateix vestit i amb el cap lleugerament decantat. Les seues afinitats polítiques van fer que no pogués desenvolupar (com ell es mereixia) els seus coneixements històrics (que l'acrediten com una veritable autoritat en prehistòria), atès que fou pràcticament "confinat" a l'Institut Francesc Ribalta de Castelló.

Paco "el fúnebre" (així és com li deien els alumnes) és també prou conegut en la nostra localitat perquè acostumava a visitar freqüentment Francesc Caresnay (Paco "el de la taverna") per tal de canviar impressions amb ell. Jo, personalment, el vaig tenir com a professor en COU durant el curs 75-76, precisament l'any que va morir el dictador Franco, per la qual cosa semblava, en certa manera, alegre. Recorde que en una de les classes (a les quals, per regla general, no assistia la majoria dels companys i companyes, perquè amb ell l'aprobat estava pràcticament assegurat) em va comentar que havia descobert a la Moreria un abric amb pintures rupestres; jo, aleshores, no li vaig donar gaire importància a aquest assumpte. Com veurem a continuació en el seu article, Esteve havia visitat els abrics de la Moreria nombroses vegades, convegut que allí havia d'haver pintures rupestres. Vegem, doncs, què diu l'esmentat article.



Una pintura rupestre a la Moreria de les Coves de Vinromà

L'art rupestre de la Valltorta degué estendre's cap avall pel riu de Les Coves, ocupant la llarga clota que va des de la Salzadella a la Vilanova, perquè ací el corrent d'aigua aflora, en la terra grassa hi hauria bons pasturatges i també és lloc de pas. Cert que als marges no es troba l'escampada de menuts sílex, com sol succeir als planells que dominen aquell barranc; però és probable que el conreu, de vegades intensiu, s'hage engolit moltes romanalles antigues. També les pintures rupestres trobarien dificultats insuperables per

poder subsistir. A dalt, les muntanyes que envolten la clota són de cims estirats i vessants regulars, sens retalls de cingles, i per tant no es veuen les coves o abrics que preferien els primitius pintors per manifestar la seua sensibilitat i destresa. A baix, pel fons de la clota les formacions terciàries i diluvials donen un predomini d'argiles i sòls quan al·loren els banes de conglomerats sobre en ells algun abrigall, com el que hi ha a la confluència del barranc de la Valltorta amb el riu de Sant Mateu, marge de la dreta. Lloc molt adient per establir-se els caçadors a l'aguait de les preses que cercaven.

Sols al mig de la clota, vora el poble, els conglomerats es fan densos, s'alcen i donen caràcter al relleu. Al marge esquerre del riu la Solana és una coma en llarga vessant cap al migdia, on s'obre una cova, que en temps de pluges son aigua per tot: volta, parets i sòl. En va cercaríem ací pintures o romanalles d'un passat habitatge. En canvi, a la dreta del riu, les coves que hi ha al

mig del penyassegat de la Moreria són habitables, però no massa, perquè estan orientades al N. La de la Campana, que ara en diuen del Miracle, és alta, amb poc espai, i les altres, anònimes, encara són més reduïdes. S'arriba a elles per estreta cornisa com escales i hi ha restes de parets fetes de pedra correnta i morter. Com un salareig o aljup posats al peu de la roca. Són les Coves d'Avin Romà del temps de la conquesta, que donaren nom al poble, conscient encara que ací estigueren els moros. Per les condicions físiques de tals cavitats i l'absència de despulles al peu del penyassegat es pot dir que aquelles obres sols provenen una ocupació ocasional.

En canvi a dalt, pel cim de la coma, ja es veuen romanalles d'aquells temps que ens parlen d'un habitatge permanent, obert al sol i al vent, de cara al migdia. I ací va ser on visqueren els moros, la Moreria; encara avui hi ha una roca de la Moreria, unes coves de la Moreria i aquest indret