

# EL MOLÍ DEL CONSELL



*Vista del molí des de la carretera.*

Pujant riu amunt, un cop passat l'aiguabarreig d'aquest i del barranquet d'en Bera, deixat enrere el pont de la carretera d'Alcalà, a pocs metres, s'hi troba el molí, quasi bé esborrat per la construcció que el seu propietari actual ha bastit damunt l'estructura del vell molí. Malgrat tot, encara es pot veure la impressionant paret inclinada que reforçava el cup, rematat, a hores d'ara, per l'antena de TV. Aquesta paret, així com l'entrada del cup utilitzen el morter com element d'enllaç, però és tan fort que ens fa pensar que a més de sorra, aigua i calç podria portar putzolana per donar-li una resistència pareguda al formigó. La putzolana s'emprava sovint en les construccions de l'època. Era una roca silícia de composició basàltica, molt porosa, formada de la consolidació de cendres i pols volcàniques, típica de les regions del Vesubi i del Etna. El nom li ve de la localitat italiana de "Puzzoli".

El Cup és vertical de

més de 18 metres d'alçària, el de més potència de tota la xarxa, capaç de dur folgat les dues moles i la "llimpia". Però el tret que el caracteritza n'és les dues entrades d'aigua que té, que després de molts metres de fondària esdevenen una. Quan era ple d'aigua els més agosarats del jovent covarxi es llençaven per un forat, capbussaven fins baix i se'n sortien per l'altre forat. Callia ésser destre per aconseguir-ho, a més a més, degut a l'estretor, no era gens fàcil fer-se enrere un cop iniciada l'immersió.

D'ençà que s'entra al molí crida l'atenció un arc ogival o gòtic de molta amplada, fet amb dovelles que reforça considerablement tota l'estructura. Encara són visibles dues barres travesseres de fusta que servien de suport a la transmissió d'una "llimpia" molt vella que hi havia.

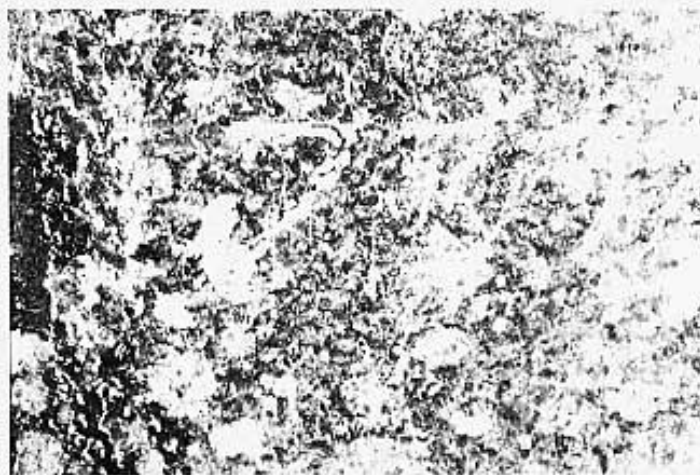
Passat l'arc, al fons, es veu una turbina hidràulica fabricada a Alcoi que

rebia l'aigua del cup. El molí funcionava com tots, però l'any 1925 el vell sistema fou substituït per l'esmentada turbina perquè ofería un millor rendiment. (Em diu "Jaime Artola" que encara conserva el rebut de compra). També s'hi troben els engranatges que duïen la transmissió a les moles, emplaçades a la dreta d'aquesta cambra.

Sistema clàssic, turbina, motor de gas pobre, motor de gas-oil o motor elèctric sempre han estat en aquesta part del molí i s'ha aprofitat la mateixa transmissió de rodes dentades per engegar les moles.

Com hem dit abans, a la dreta i en una altra cambra es troben les dues moles amb els canals farinals, les nadies regulades mecànicament i tot amb un excel·lent estat de conservació. A aquest conjunt per moldre només li manca l'energia. No massa allunyada de les moles hi ha una "llimpia", molt nova en comparació a la resta del molí que emprava la mateixa energia que aquestes.

La primera parella de moles (sotana i volandera) són les correntes. La segona parella són moles franceses. Pareix que al voltant de l'any 1700 uns tècnics angle-



*L'any 1737.*



*Senyal gravada al principi de la sèquia.*