



Ermita romànica. Sigle XIII

A **Castellfort** podrem accedir, abans d'anar a Vilafranca, des del Pla de la Canà (és el que nosaltres recomanem) o bé des de Vilafranca directament, des de Cinctorres o des d'Iglesuela passant per Portell. Si accepten la nostra recomanació, i després de deixar el Pla de la Canà, es trobaran sense voler -la carretera passa pel centre- amb l'ermitatge de la Mare de Déu de la Font, conjunt arquitectònic del segle XV, amb la seua font que invita a refrescar la gola i amb la seua albergueria -oberta a l'estiu-, a la sala superior de la qual hi ha pintures de finals del segle XVI de traços semblants als de Sant Pau, realitzats per un tal Cei.



Albergueria de la Mare de Déu de la Font

Una vegada deixen la Mare de Déu de la Font, arribaran, tot seguit a Sant Pere de Castellfort, sobre un altiplà des d'on, en dies clars, és possible de veure la mar sobre l'horitzó; a la dreta, Morella, majestuosa; i a l'esquerra Castellfort. L'ermita, del segle XVIII, és de transició del romànic al gòtic, de

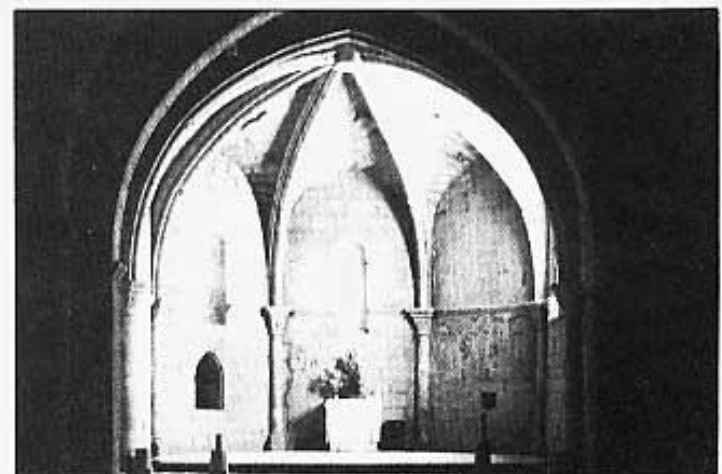
la qual destaquem la seua espadanya i campanar -fruit, potser, d'una promesa de D. Blasco de Alagón- i, al seu interior, els capitells, toscament treballats, amb diversos motius. A Sant Pere acudeix puntual tots els anys, el primer dissabte de maig, el romiatge que ix des de Catí i que és un dels més antics de la província, puix que existeixen notícies documentades d'ella de 1424.



Ermita de la Mare de Déu de la Font



Sant Pere de Castellfort



Sant Pere de Castellfort, interior