

Les nostres comarques... ...els nostres pobles...

Per Pasqual Boira i Muñoz

L'ALT MAESTRAT

(II)

CATÍ. Podem accedir a la població des de la carretera Castelló-Vilafranca o des de la Castelló-Morella, ja que ambdues es troben unides per una carretera comarcal que passa per Catí. També es troba unida amb Albocàsser i Tírig per sengles carreteres veïnals.

Aquesta població es típicament medieval, amb edificis perfectament conservats. Tingué gran esplendor al segle XV, en el qual va desenvolupar un important comerç de llana amb Itàlia.

El poble de Catí és famós per la seua Font de l'Avellà i per haver estat declarat "conjunt històric-artístic".

La Font de Nostra Senyora de l'Avellà està situada a 4 Km. de la població. Les aigües són molt bones per a les malalties cutànies. L'ermita en què es venera la imatge de la verge (segle XV) i els edificis adjunts (dos modestos hotels) formen un pintoresc conjunt arquitectònic, el centre neuràlgic del qual és la pròpia font.

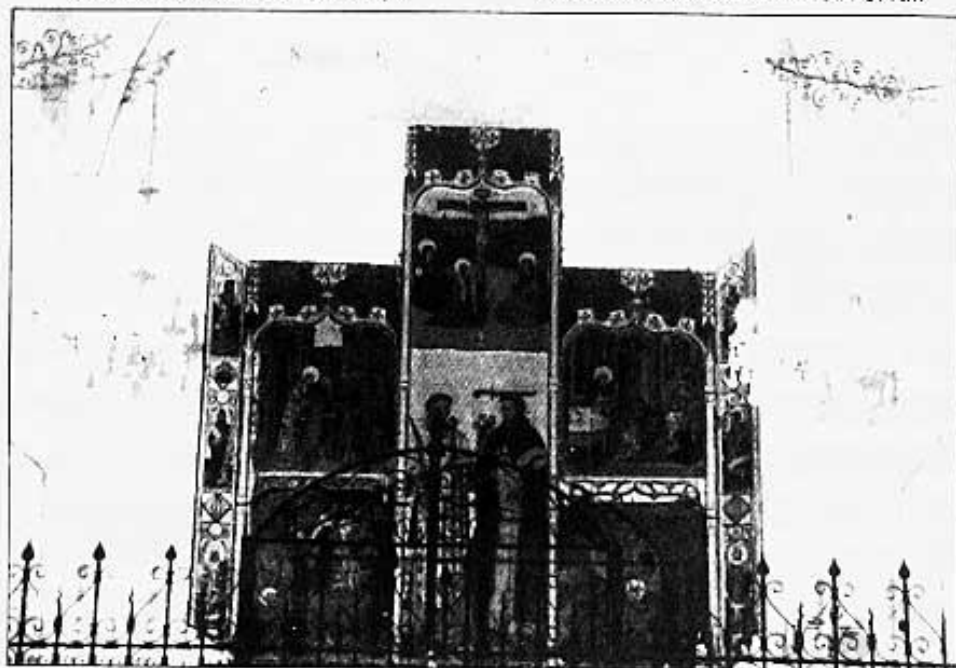
La casa municipal (antiga llotja) es un bell edifici del segle XV, amb un gran pati al qual donen entrada



CASA MUNICIPAL (antigua llotja)



PORTA POSTERIOR ESGLESIA S. XIII



RETAULE DE JACOMART



BALNEARI DE L'AVELLÀ

arcs ogivals amb reixes. A la part superior, destaquen dos elegants finestrals geminats.

Existeixen a la població uns quants palaus d'estil gòtic, que conserven blasons sobre els seus portals i típics finestrals del sudit estil. Destaca l'anomenada Casa dels Miralles, construïda per Ramón Sanjuán en 1455.

El temple parroquial és d'origen romànic. Les seues dues portes són del segle XIII (la posterior) i del segle XV (la davantera). El conjunt,

format per la nau central, la sagristia i el campanar, és gòtic. En un dels altars de les capelles laterals, es conserva un retaule de Jacomart (pintor de cambra d'Alfons V el Magnànim), del segle XV, dedicat a Sant Llorenç i Sant Pere de Verona. Destaca també la Capella de la Comunió, del segle XVIII, al sòl del qual hi ha tres laudes sepulcral del segle XV, una d'elles de Joan Spigol (fou ell qui encarregà el retaule a Jacomart).

A l'encreuament que va a l'Avellà