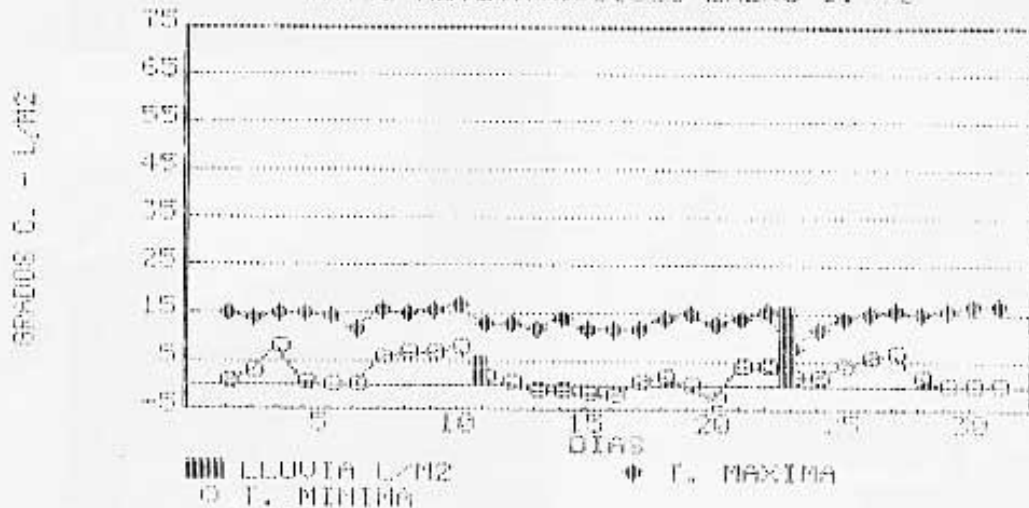


ENERO

El año 1.992 empezó con un mes de enero muy variable, pues si exceptuamos el viento que no hizo aparición, al menos con una fuerza digna de mención, hemos tenido escarchas, nieblas, lloviznas y lluvias aunque pocas y hasta nieve. Bien, el mes empezó con cierta monotonía, pues los días nublados, sucedían a otros despejados con escarchas débiles, sin que ningún otro fenómeno hiciera su aparición, mientras en el interior peninsular se producían fuertes heladas (Teruel -9° el día 20); así llegó el día 20 en el cual empezó a entrar aire muy frío siberiano por el noreste, formándose un embolsamiento de aire frío de -32° a 5500 m. sobre Cataluña, donde empezó a nevar a partir del día 21, alcanzando la nieve cotas tan bajas como son las costas mediterráneas. La nieve llegó a alcanzar grosores de 50 cm. en la provincia de Gerona. La gota fría se fue trasladando hacia el sur hasta que el día 23 por la tarde empezó a nevar en el pueblo, durando la nevada toda la tarde pero sin llegar a cuajar, ya que después llovió. Llegaron a caer algunos copos de nieve hasta en Valencia capital. El frío duró hasta el día 26 y a partir de aquí volvió la calma y empezaron a sucederse los días nublados hasta el fin de mes. En resumen, Enero ha sido un mes seco, pues solo se han recogido 23.5 l/m^2 de lluvia y muy parecido al del año pasado, coincidiendo una entrada de aire frío en las mismas fechas y hasta casi la temperatura media, siendo la de este mes solo 0.7° menor que la de aquel.

DATOS METEOROLÓGICOS ENERO 1.992



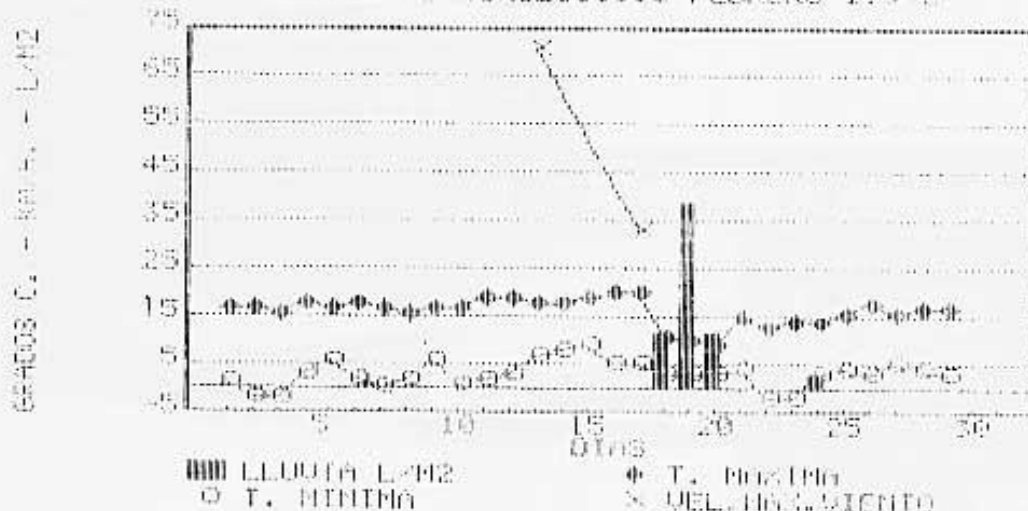
Temperatura media mes: 8.2°

Total l/m² mes: 23.5

FEBRERO

Durante los primeros días del mes de febrero continuó el tiempo seco y soleado, debido a un potente anticiclón que no se decidía a abandonarnos, hasta que a partir del día 12 empezaron a entrecerse los primeros cambios, ya que el anticiclón empezó a debilitarse al mismo tiempo que se retiraba hacia el este, provocando ya el día 13 una ventada, llegando el cierzo a alcanzar los 71 km/h . Ya el día 17 empezó a subir de latitud una borrasca que se encontraba en Canarias situándose el día 18 en el Golfo de Cádiz; al mismo tiempo en niveles altos una masa fría procedente del norte se situaba en el sureste; ya teníamos pues una masa fría en altura y una marcada entrada de vientos de levante, que son los dos ingredientes para que llueva y así sucedió, pues la lluvia y la nieve en el Tossal Gros hicieron su aparición los días 18, 19 y 20. No llovió copiosamente en nuestro pueblo donde cayeron 63 l/m^2 acumulados, pero si lo hizo en el sur de nuestra Comunidad, donde en algunos puntos se recogieron en los tres días más de 150 l/m^2 . A partir del día 21 la borrasca se fue retirando Mediterráneo adentro, dando paso a unos días de escarchas algo fuertes, con -2° los días 22 y 23, ya que aún quedaban restos del aire frío que nos había afectado los días anteriores y a los últimos días del mes, con un tiempo variable. En resumen, este mes de febrero tampoco se caracterizó por ser un mes lluvioso, y la verdad es que la situación empieza a ser preocupante en muchos puntos de la mitad sur de España, donde no ha llovido con intensidad suficiente para embalsar agua en todo el invierno.

DATOS METEOROLÓGICOS FEBRERO 1.992



Temperatura media mes: 9.7°

Total l/m² mes: 66